

快適 Life

夜洗濯で良いこといっぱい!

花粉症が心配な人も夜の部屋干しで快適に♪



部屋干しの心配を解消!

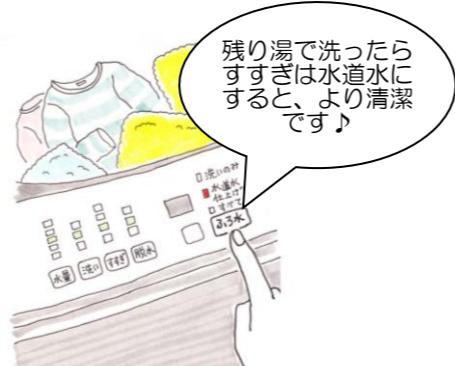
部屋干しをすると、ニオイが気になるという心配がありますが、部屋干し対策の洗剤を使ったり、脱水を多めに回すと軽減されます。また、窓際はホコリが多く、湿気も溜まりやすいので、雑菌の繁殖の一因に。窓からは離して干すことをおすすめします。

洗濯を夜にすれば忙しい朝に少しゆとりが生まれるだけでなく、良いこともありますよ!

- ①残り湯を使えば、汚れも落ちやすい!
お風呂上りにすぐ洗濯機を回せば、風呂の残り湯を雑菌が繁殖する前に使えますし、水よりも洗濯洗剤の効果も高まります。
- ②夜、部屋干しすれば、朝にはほとんど乾いていることも!
日中、部屋干しした洗濯物の中で生活するわずらわしさも解消されます。
- ③天気を気にせず干せます!
天候が不安定な季節の変わり目など、夜洗って部屋干しすれば、日中の天候にハラハラすることもなくなります。



使う人が増えているドラム式洗濯機。夜のうちに乾燥までセットすれば、朝、ふかふかの洗濯物が♪



かんたんレシピ

たけのこと豚肉のオイスターバター炒め

教えてくれた人…尾田衣子さん
料理研究家。料理教室「アシェットドキヌ」主宰。ル・コルドンブルー東京ほかで料理を学び独立。身近な食材で手軽に作れる料理に定評がある。
<http://ryo-ri.net/>

材料

(2人分)

- たけのこ(水煮)…80g
- 豚薄切り肉…200g
- 豆苗…1/2パック
- 卵…2個
- バター…20g
- オイスターソース…大さじ1
- 白いりごま…大さじ1



①フライパンにバターを熱し、豚肉、食べやすい大きさに切ったたけのこを炒める。

②①に溶き卵を流し入れ、固めながら全体を混ぜ合わせる。

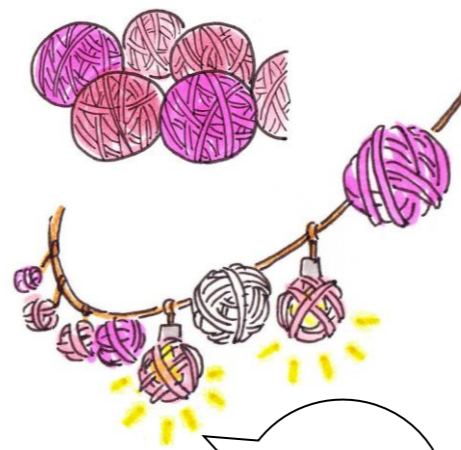
③豆苗、オイスターソースを加えて混ぜ合わせ、白いりごまを加えて器に盛りつける。

※卵を入れるときは食材をフライパンの半分に寄せ、空いたところに卵を流し入れて大きくかき混ぜてから全体に混ぜるといいですよ

シャキシャキたけのこと豚肉、卵が相性抜群! ご飯が進むボリュームたっぷりのメニューです!

interior&Craft

水風船に Cotton の糸を巻いてつくる Cotton ボール。インテリアの素敵なアクセントになりますよ!



風船をまんまるにするには、ふくらませ過ぎないことがコツ



巻く途中で糸がずれたときはボンド液をかけましょう



麻ひもを通して枝などにつるすだけでもかわいい♪

LEDのミニライトを差し込めばかわいい照明に♪

■ つくってみよう!

【材料】

水風船、刺繍糸やレース糸など好みの糸、水性の木工用ボンド、水、紙コップなどの容器、スプーンまたはハケ、針またはつまようじ

- ①水風船をふくらませます。
- ②ボンドを容器に入れ、水を少しずつ加えてゆるめの液体状になるまで薄める。
- ③水風船全体にスプーンかハケで薄めたボンドをかけ、糸を向きを変えながら巻く。
- ④巻き終わりの糸を近くの糸に軽く巻きつけたら、ピンチハンガーなどで3~6時間干す。
- ⑤糸が固まったら、針かつまようじで風船を割り、すき間から風船を取り出す。

■ 毛糸や麻糸でもOK!

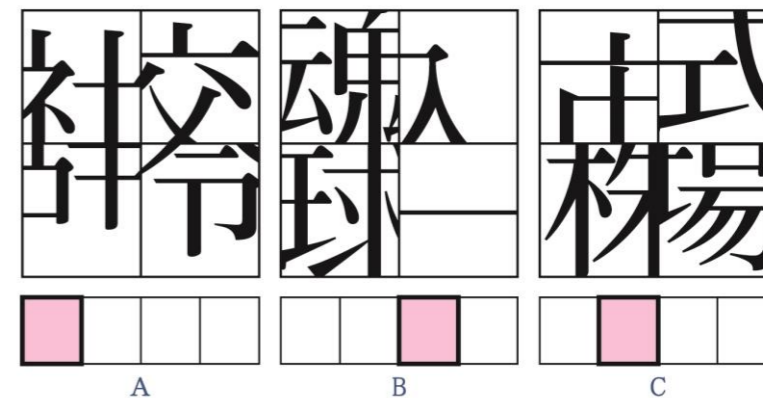
材料はほとんど、100円ショップで手に入るものばかり。たくさん作りたい場合は手芸屋さんで糸を探してみるのも良いですね。Cotton ボールといっても、毛糸や麻糸でもOK! とってもかわいいのでぜひチャレンジしてみてくださいね。

熟語探し



こちらのスペースは、
●「答えは巻末ページ」「答えはホームページで!」
●「正解の方にプレゼント! 詳しくは巻末ページをご覧ください」等の記載にお使いください。

A~Cは四字熟語の各漢字の一部を拡大したものです。四字熟語を完成させたら、太枠で囲んだ文字を使ってできる三字熟語を教えてください。



答え

答えは左下にあります。

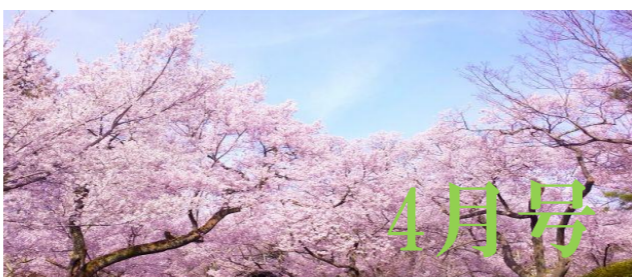
良い住まいと良い暮らしを提供する会社
LIXILリフォームショップ

須田建設

一級建築士事務所

0120-71-7750

お気軽にご相談ください。



当店で
Tポイントが
貯まります。



耐震補償付き
スーパーストロンク構造体
VALUE パヴェー

これからの家づくりは
「安心基準」「耐震等級3」
相当で建てる住宅！

須田建設は耐震診断・耐震改修のできる会社です。

日本建築防災協会の『木造住宅耐震診断プログラム評価』を取得しているプログラムと
日本建築防災協会から発行されている一般診断法によるプログラムを使用し
木造耐震診断を行っています。



10年目のおすすめメンテナンス項目

築10年目 現在40代のAさん

①給湯器

給湯器は10年以上使うとお湯が出るまでに時間がかかったり、温度が安定しなくなったりします。修理は高額になるので買い替えがおすすめです。

⑩外部建具

ドアの鍵が回りにくい、抜き差ししにくいなどの問題はシリンダー内にゴミが入り込んでいることが主な原因。掃除機でゴミを吸い出してから市販の鍵穴専用クリーナーをスプレーして下さい。

⑧トイレ

便器の洗浄効果やつまりでお悩みの方、節水のためにタンク内にペットボトルやレンガなどを入れていませんか？タンク内の器具が破損しているかもしれないので専門業者に一度見てもらって下さい。

②バルコニー

ベランダやバルコニーの床は、雨水や熱、紫外線にさらされているので年月とともに防水機能が低下してきます。金属製の手すりは、定期的にさび防止剤を塗装しておきましょう。

③屋根

周辺の環境にもよりますが屋根材は10～15年で退色や黒ずみが目立つようになるので再塗装を施します。

④外壁

手で触ってみて白くなるようなら塗替え時期。放置すると汚れが目立つだけでなく、防水性も低下します。

⑤洗面化粧台

洗面器に水がたまりにくい場合、排水栓のパッキンに問題があるのかもしれませんが、パッキン自体が劣化していれば交換する必要があります。

⑨室内全般

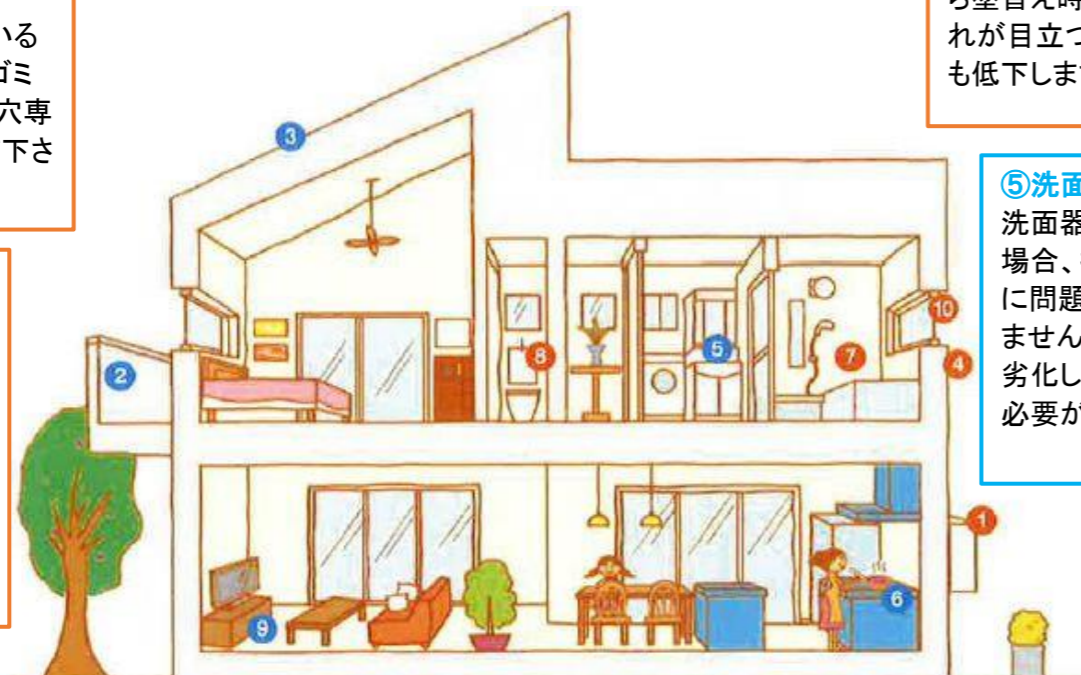
フローリング自体を長持ちさせるためにはワックスが重要。5年に1回は専用のハクリ剤を使用して古いワックス被膜を全て剥がして再度ワックスを塗るようにしましょう。

⑦浴室

通常のカビ汚れは専用洗剤で落とせますが、隙間や剥がれが生じてカビが奥まで侵入してしまうと完全には取り除けないので専門業者に相談して下さい。

⑥キッチン

蛇口の水漏れはパッキンの摩耗が主な原因。「単水栓」や「2ハンドル混合水栓」なら簡単に交換できますが、構造が複雑な水栓の場合は専門業者に依頼して下さい。



ご存知ですか？

4月に入学、どうして？

4月は入学式や新学期の時期ですね。世界的には9月スタートが多いなかで、なぜ日本は4月なのでしょう？学校の原型と言える江戸時代に誕生した寺子屋はいつでも入れたそうです。その後、明治になり、西洋の文化が入ってきたことで西洋の学校制度にならい、そのスタートが9月になりました。

しかし、明治19年に日本政府がイギリスにならって会計年度制というものを導入。会計年度のスタートもイギリスと同様に4月と決めたことで、学校の入学時期も4月に変更することを奨励。それが今も続いているそうです。

正式に4月入学とされたのは、小学校が明治33年、大学は大正10年だそうです。

世界の多くが9月スタート

日本のように4月に入学や進学を迎えるのは少数派。アメリカやカナダ、イギリス、フランスといった欧米諸国や中国など、世界の多くが9月に迎えるのだそうです。そのほか、オーストラリアは1月、韓国は3月、インドは日本と同じ4月だそうです。

ご入学、ご進学のみなさん、おめでとうございます！



桜が咲くなかで迎える新生活、素敵ですよ♪



BEFORE AFTER

LIXILアプリ
お試しください

ダウンロードはこちらから

Rechart

iOS版 Android版

Download on the App Store

ANDROID APP ON Google play

お家に関する事なら何でもご相談下さい！出来る限り対応させていただきます。定期的にブログも更新しています。ホームページもぜひご覧ください。

須田建設 朝霞

墓石のお問い合わせはこちらです
(株)須田建設 石の久遠
0120-076-757